



BENUTZERHINWEISE

GUARDIAN ISOLIER-TRINKBECHER

CARE AND USE GUIDE

GUARDIAN INSULATED DRINKING MUG

4102

www.thermos.eu

THERMOS is a registered trademark in over 115 countries.

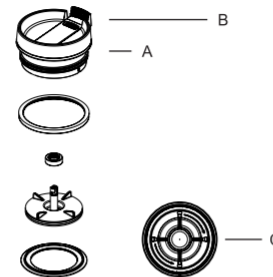
DE

BENUTZERHINWEISE

- Vor dem ersten Gebrauch mit heißem Wasser und etwas Spülmittel ausspülen und gut belüftet trocknen lassen.
- Für die maximale Thermowirkung wärmen oder kühlen Sie das Produkt direkt vor der Verwendung. Füllen Sie heißes/kaltes Leitungswasser ein, setzen Sie den Deckel auf, lassen Sie den Behälter 5 bis 10 Minuten stehen und gießen das Wasser dann aus. Setzen Sie den Deckel nach dem Befüllen wieder auf, um die Thermowirkung zu erhöhen. Verwenden Sie hierfür niemals ein Mikrowellengerät, einen konventionellen Backofen oder eine andere Wärmequelle.
- Das Gefäß bis zur angezeigten Maximalfüllmenge befüllen (max. 2 cm bis zum Verschluss).
- Nur in offenen Zustand lagern

VERSCHLUSSHINWEISE

- Der Verschluss (A) des Isoliertrinkbechers ist, wie in der Abbildung beschrieben, komplett zerlegbar.
- Zum Öffnen bzw. Verschließen den Slider (B) im Verschluss nach außen bzw. innen schieben.
- Drehen Sie in geöffnetem Zustand die Haltevorrichtung (C) an der Verschlussunterseite gegen den Uhrzeigersinn und nehmen Sie das Unterteil entsprechend ab.
- Der Verschluss ist bereits jetzt in die Einzelteile zerlegt und alle Teile inklusive Dichtungen können gereinigt werden.
- Für das Zusammensetzen, die oberen Punkte bitte in umgekehrter Reihenfolge durchführen.



REINIGUNG UND PFLEGE

- Nach jedem Gebrauch Gefäß und Verschluss mit warmem Wasser und etwas Spülmittel ausspülen, trocknen lassen und stets geöffnet aufbewahren.
- Dieses Produkt kann problemlos im Oberkorb der Spülmaschine gereinigt werden. Wir empfehlen jedoch die Reinigung per Hand, da in der Spülmaschine stärkere Reinigungsmittel und heißes Wasser zum Einsatz kommen, die das Erscheinungsbild des Produkts beeinträchtigen könnten.
- Für hartnäckige Verschmutzungen empfehlen wir Natron in heißem Wasser aufzulösen und über Nacht im Gefäß stehen zu lassen. Gefäß dabei NICHT verschließen. Danach gut ausspülen. Nicht ins Wasser eintauchen.
- BITTE KEINE Scheuermittel, kratzende Schwämme oder Bürsten verwenden.

SICHERHEITSHINWEISE

- NICHT in der Mikrowelle, auf einer Filterkaffeemaschinenplatte, dem Herd oder dem Ofen vorwärmen.
- Stellen Sie das Produkt NICHT in den Gefrierschrank.
- KEIN Trockeneis oder kohlenensäurehaltige Getränke einfüllen.
- Keine Milchprodukte oder Babynahrung warmhalten, Gefahr von Bakterienwachstum! Leicht verderbliche Inhalte sollten nicht über längere Zeit im Gefäß aufbewahrt werden.
- Prüfen Sie vor dem Verzehr immer die Temperatur.
- Generell sollte der Inhalt nie länger als 24 Stunden im Gefäß aufbewahrt werden.
- Sollte der Inhalt einmal länger als 24 Stunden im Gefäß verblieben sein, seien Sie vorsichtig beim Öffnen. Der Behälter könnte unter Druck stehen. Um Verletzungen zu vermeiden, halten Sie das Gefäß beim Öffnen weg vom Körper und anderen Personen.
- BITTE KEINE Werkzeuge oder Geräte verwenden, um den Behälter gewaltsam zu öffnen.
- Wenn Sie nicht in der Lage sind, den Behälter per Hand zu öffnen, entsorgen Sie ihn.
- Überprüfen Sie von Zeit zu Zeit den Verschluss. Ein abgenutzter Verschluss kann zu Verbrennungen führen.

THERMOS® QUALITÄTSGARANTIE

Diese Garantie wird durch die alfi GmbH Deutschland gewährt. Neben den länderspezifischen Gewährleistungsansprüchen gilt die THERMOS® Qualitätsgarantie. THERMOS® Isoliergefäße entsprechen der gültigen europäischen Norm DIN EN 12546. alfi® gewährt ab Kaufdatum 2 Jahre Garantie auf Material und Verarbeitung und 5 Jahre auf die Isolierleistung. Bitte bewahren Sie den Kaufbeleg auf! Im Falle von Reklamationen ist er mit dem Artikel einzusenden. Auf selbst verursachte Schäden, die auf unsachgemäße Handhabung zurückzuführen sind, besteht kein Garantieanspruch. Die Garantieverpflichtung erlischt ebenfalls, wenn Fehler oder Mängel entstehen, die auf Reparaturen und Abänderungen durch nicht autorisierte Dritte zurückzuführen sind.

alfi GmbH
Ernst-Abbe-Str. 14
D-97877 Wertheim

thermos.eu

THERMOS® ist eine eingetragene Marke in über 115 Ländern.

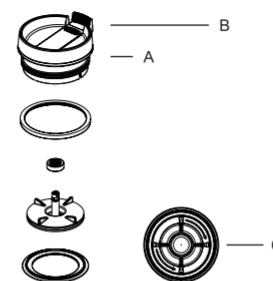
EN

USER INSTRUCTIONS

- Before using for the first time, wash out using hot water and dish-washing liquid. Dry in a well ventilated place.
- For maximum thermal effect, heat or cool the product directly before using it. Fill it with hot/cold tap water, place its lid on it, let the container stand for five to ten minutes and then pour the water back out. Put the lid back in place after filling the container to increase the thermal effect. Never use a microwave, a conventional oven or any other heat source for this.
- Do not overfill the container (max. 2 cm up to the lid).
- Only store in open condition

NOTES ABOUT THE LID

- The lid (A) of the insulating mug can be completely disassembled, as described in the illustration.
- To open and close it, slide the slider (B) in the lid outward or inward.
- While open, turn the retaining clip (C) on the bottom of the lid counterclockwise and remove the bottom part accordingly.
- Now, the lid is already completely disassembled and each of the parts, including the seals, can be cleaned.
- To reassemble, please perform the steps listed above in reverse order.



CLEANING AND CARE

- After use, rinse the container and the cap with warm water and some dish-washing liquid. Allow to dry and store open.
- This product can be easily cleaned in the top rack of the dishwasher. However, we do recommend cleaning it by hand, because the dishwasher uses harsher detergents and hot water that may affect the appearance of your product.
- For stubborn stains, we recommend dissolving baking soda in hot water and to let the container stand with this mixture overnight. Do NOT close the container in the process. Then, rinse it thoroughly. Do not immerse it in water.
- PLEASE DO NOT use any abrasive cleansers, scratch pads or brushes.

SAFETY NOTES

- DO NOT preheat in the microwave, on a coffee maker plate, on the stove or on an oven.
- DO NOT place the product in the freezer.
- DO NOT fill with dry ice or with carbonated beverages.
- Do not use to keep milk products or baby food warm - risk of bacterial growth! Perishable content should not be kept in the container for a longer period of time.
- Always check the temperature before consuming the content.
- Generally, the content should not be stored in the container for longer than 24 hours.
- If the content is left in the container for longer than 24 hours, be careful when opening. The container may be under pressure. To avoid injuries, hold the container away from your body and other people when opening it.
- DO NOT use any tools or devices to open the container with force.
- If you are not able to open the container by hand, discard it.
- Check the lid from time to time. A worn lid may cause burns.

THERMOS® BRAND QUALITY GUARANTEE

This guarantee is warranted by alfi GmbH Germany. The THERMOS® brand quality guarantee is valid in addition to country-specific warranty claims. THERMOS® insulated containers conform to the currently valid European standard DIN EN 12546. alfi® guarantees the material and workmanship for 2 years after the date of purchase and the insulation performance for up to 5 years. In the case of a complaint, please contact the dealer who sold the product. Please keep the purchase receipt, which is mandatory for the processing. The guarantee does not cover damages caused by improper handling. The guarantee also becomes invalid in case of faults or defects arising from repairs and/or modifications carried out by unauthorised third parties.

alfi GmbH
Ernst-Abbe-Str. 14
D-97877 Wertheim

thermos.eu

THERMOS® is a registered trademark in more than 115 countries.

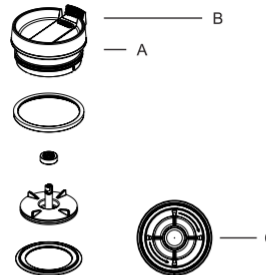
FR

NOTICE D'UTILISATION

- Avant la première utilisation, lavez le mug à l'eau chaude avec une petite quantité de liquide vaisselle, puis laissez sécher à l'air libre.
- Pour des performances thermiques maximales, chauffez ou refroidissez le produit immédiatement avant utilisation. Remplissez d'eau chaude/froide du robinet, posez le couvercle, laissez reposer le récipient pendant 5 à 10 minutes, puis videz l'eau. Remettez le couvercle en place après le remplissage pour accroître l'effet thermique. N'utilisez jamais un four à micro-ondes, un four conventionnel ou toute autre source de chaleur.
- Évitez de trop remplir le récipient (laissez au moins 2 cm jusqu'au bouchon).
- Stockez-le toujours à l'état ouvert.

CONSIGNES POUR FERMER LA BOITE A REPAS

- Le bouchon (A) de la mug isotherme est complètement démontable, comme le montre l'illustration.
- Pour ouvrir ou fermer, pousser la glissière (B) dans le bouchon vers l'extérieur ou l'intérieur.
- Lorsque le bouchon est ouvert, tournez le système de maintien (C) sur le dessous du bouchon dans le sens contraire des aiguilles d'une montre et retirez la partie inférieure.
- Le bouchon est désormais en pièces détachées et toutes les pièces, y compris les joints d'étanchéité, peuvent être nettoyées.
- Pour remonter le bouchon, effectuez les opérations ci-dessus en ordre inverse.



NETTOYAGE ET ENTRETIEN

- Après chaque utilisation, lavez le récipient et le bouchon à l'eau chaude avec un peu de produit à vaisselle et laissez sécher. Rangez la gourde toujours ouverte.
- Ce produit se nettoie facilement dans le panier supérieur du lave-vaisselle. Nous recommandons cependant un nettoyage manuel, car le lave-vaisselle utilisant des détergents plus puissants et de l'eau chaude, ceci pourrait avoir un effet sur l'aspect physique du produit.
- Pour les salissures les plus tenaces, veuillez dissoudre du bicarbonate de soude dans de l'eau chaude et laisser ce mélange toute la nuit dans la gourde. Dans ce cas, ne fermez pas le récipient. Rincez bien le lendemain. Ne le trempez pas dans l'eau.
- N'utilisez JAMAIS d'agents à récurer, d'éponges à gratter ni de brosses.

CONSIGNES DE SÉCURITÉ

- Ne préchauffez PAS dans un four à micro-ondes, ni sur une plaque de machine à café, ni sur une plaque ou un feu de cuisson, ni dans un four.
- Ne placez PAS la mug isotherme dans le congélateur.
- Ne PAS mettre de glaçons ni de boissons gazeuses dans la mug isotherme.
- Ne pas utiliser pour maintenir au chaud des produits laitiers ou des aliments pour bébés : risque de développement de bactéries ! Ne gardez pas trop longtemps les denrées facilement périssables dans la mug isotherme.
- Vérifiez toujours la température avant de consommer le contenu de la mug.
- En principe, le contenu ne doit jamais être conservé plus de 24 heures dans la mug isotherme.
- Si toutefois vous avez gardé le contenu pendant plus de 24 heures dans la mug isotherme, soyez prudent lorsque vous ouvrez la mug isotherme. Elle pourrait être sous pression. Afin d'éviter les blessures, tenez la mug isotherme à bout de bras et loin des autres personnes lors de l'ouverture.
- N'utilisez AUCUN outil ou appareil pour forcer l'ouverture de la mug isotherme.
- Si vous ne parvenez pas à ouvrir la mug isotherme à la main, veuillez la jeter.
- Vérifiez le bouchon de temps en temps. Un bouchon usé peut entraîner des brûlures.

GARANTIE DE QUALITÉ ISOTHERME

Cette garantie est donnée par alfi GmbH Deutschland. La garantie de qualité isotherme s'applique outre les droits de garantie en vigueur dans chaque pays. Les récipients isothermes répondent à la norme européenne en vigueur DIN EN 12546. alfi® accorde une garantie de 2 ans sur le matériel et la finition à compter de la date d'achat et de 5 ans sur la capacité isolante. En cas de réclamation, veuillez vous adresser au revendeur alfi chez qui vous avez acheté le produit. Veuillez conserver votre ticket de caisse qui sera impérativement nécessaire pour traiter votre

demande Les dommages causés par l'acheteur résultant d'une utilisation incorrecte n'ouvrent droit à aucune garantie. L'obligation de garantie s'annule également en cas de défauts ou de vices dus à des réparations ou des modifications effectuées par des tiers non agréés.

alfi GmbH
Ernst-Abbe-Str. 14
D-97877 Wertheim

thermos.eu
THERMOS® est une marque déposée dans plus de 115 pays.

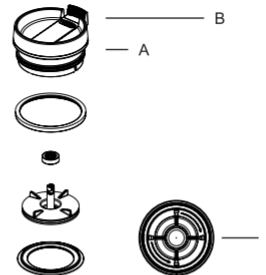
IT

AVVERTENZE PER L'UTENTE

- Prima del primo utilizzo sciacquare con acqua calda e un po' di detersivo per piatti e far asciugare in un luogo ben areato.
- Per la massima efficacia termica è opportuno riscaldare o raffreddare il prodotto direttamente prima dell'uso. Riempire con acqua calda/fredda di rubinetto, chiudere con il coperchio, lasciare riposare il recipiente da 5 a 10 minuti, infine svuotare l'acqua. Dopo il riempimento rimettere il coperchio per aumentare l'effetto termico. Non utilizzare mai un forno a microonde, un forno convenzionale o altre fonti di calore.
- Non riempire eccessivamente il recipiente (max. fino a 2 cm sotto il tappo).
- Lasciare aperto durante la conservazione

ISTRUZIONI DI CHIUSURA

- La chiusura (A) del thermos è completamente smontabile, come illustrato nella figura.
- Per aprire o chiudere fare scorrere il cursore (B) nella chiusura verso l'esterno e verso l'interno.
- Con la chiusura aperta, ruotare in senso antiorario il dispositivo di blocco (C) sul lato inferiore della chiusura e rimuovere la parte inferiore.
- A questo punto la chiusura è già smontata nei suoi singoli componenti ed è possibile lavare tutte le parti, incluse le guarnizioni.
- Per il rimontaggio seguire i passaggi succitati nell'ordine inverso.



PULIZIA E CURA

- Dopo ogni utilizzo sciacquare il recipiente e il tappo con acqua calda e un po' di detersivo per piatti, farli asciugare e riporli senza riavvitare il tappo.
- Questo prodotto può essere tranquillamente lavato nel cestello superiore della lavastoviglie. Tuttavia consigliamo il lavaggio a mano in quanto la lavastoviglie può utilizzare detersivi più aggressivi e acqua calda che possono influire sull'aspetto esteriore del prodotto.
- Per la sporcizia più ostinata si consiglia di sciogliere del bicarbonato di sodio in acqua calda e versare il tutto nel recipiente, lasciandolo riposare per tutta la notte. NON chiudere il recipiente. Infine risciacquare a fondo. Non immergere nell'acqua.
- NON usare abrasivi, spugne ruvide o spazzole.

INDICAZIONI DI SICUREZZA

- NON preriscaldare nel forno a microonde, su piastre per il caffè con filtro, sul piano cottura o in forno.
- NON collocare il prodotto nel congelatore.
- NON riempire con ghiaccio secco o bevande gassate.
- Non utilizzare per mantenere caldi latticini o alimenti per neonati, pericolo di proliferazione batterica! I contenuti deperibili non devono essere conservati troppo a lungo nel recipiente.
- Prima del consumo controllare sempre la temperatura.
- Generalmente il contenuto non deve essere conservata per più di 24 ore nel recipiente.
- Prestare attenzione nell'aprire il recipiente qualora il contenuto dovesse occasionalmente restarvi per più di 24 ore. Il recipiente potrebbe essere sotto pressione. Durante l'apertura tenere lontano il recipiente dal corpo e dalle altre persone onde evitare lesioni.
- NON usare utensili o attrezzi per aprire con la forza il contenitore.
- Il contenitore deve essere gettato via se non si è in grado di aprirlo manualmente.
- Controllare periodicamente la chiusura. Una chiusura usurata può essere causa di ustioni.

GARANZIA DI QUALITÀ THERMOS®

Questa garanzia viene fornita dalla alfi GmbH Germania. Oltre ai diritti di garanzia specifici del Paese si applica anche la garanzia di qualità THERMOS®. I recipienti isolanti THERMOS® sono conformi alla norma europea DIN EN 12546. alfi® fornisce una garanzia di 2 anni a partire dalla data di acquisto sul materiale e sulla fabbricazione, e di 5 anni sull'isolamento. Si prega di conservare lo scontrino. In caso di reclamo, si prega di contattare il commerciante presso il quale è stato acquistato il prodotto. Si prega di conservare lo scontrino; questo è strettamente necessario per la gestione della pratica e deve essere inviato insieme all'articolo. Non sussiste alcun diritto di garanzia sui danni autoprocurati riconducibili ad una manipolazione scorretta.

L'obbligo di garanzia decade anche se si presentano danni o difetti riconducibili a riparazioni o modifiche effettuate da terzi non autorizzati.

alfi GmbH
Ernst-Abbe-Str. 14
D-97877 Wertheim

thermos.eu

THERMOS® è un marchio registrato in 115 paesi.

03/2020_v1